

Výroční zpráva

MAS POBESKYDÍ 2009

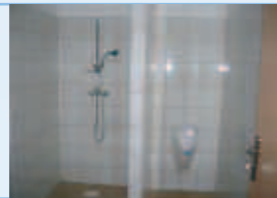
Místní akční skupina Pobeskydí
zájmové sdružení právnických osob
739 53 Třanovice čp. 1



Evropský zemědělský fond pro rozvoj venkova: Evropa investuje do venkovských oblastí

Realizace Strategického plánu LEADER

Pobeskydí je atraktivním místem pro zdravý život, práci i odpočinek.



Úvodní slovo

Vážení čtenáři,

dovolte mi, abych Vás mohl oslovit a představit Vám výroční zprávu Místní akční skupiny Pobeskydí - zájmového sdružení právnických osob za rok 2009. Rádi bychom Vás seznámili s výsledky naší činnosti podporující oblast rozvoje venkova, ať už to byla účast v programech typu LEADER, či jiných aktivitách v této oblasti neméně důležitých.

Nosnou a nejdůležitější naší činností v roce 2009 se stalo naplňování Strategického plánu Leader MAS Pobeskydí v Programu rozvoje venkova ČR pro programové období 2007 – 2013, financovaného z Evropského zemědělského fondu pro rozvoj venkova (EAFRD). Z tohoto fondu jsou prostřednictvím platební agentury Ministerstva zemědělství ČR a místních akčních skupin v celé republice podporovány projekty s menším objemem finančních prostředků. I zde, stejně jako ve většině dotačních programů, přesahuje poptávka nabídku. Počet žadatelů se každoročně zvyšuje, takže objem činností související s administrací projektů neopadává, ale naopak se zvětšuje.

Chci na tomto místě poděkovat našim členům, partnerům, spolupracovníkům a všem, kdo se podílí na naplňování rozvojové strategie a tím pomáhá rozvoji našeho venkova, za jejich přízeň a úspěšnou spolupráci.

Ing. Oto Onderek
předseda programového výboru



Sídlo
MAS Pobeskydí

Obsah

1. Základní údaje o sdružení	6
2. Členové sdružení	8
3. Orgány a pracovní tým sdružení	11
3.1 Organizační struktura sdružení	11
3.2 Jednání orgánů sdružení v roce 2009.....	15
4. Účast v Programu rozvoje venkova - osa IV. LEADER.....	17
4.1 Rekapitulace předchozích období, zapojení do osy IV. LEADER	17
4.2 První výzva k podávání žádostí o dotaci v opatření IV.1.2 PRV.....	18
4.3 Druhá výzva k podávání žádostí o dotaci v opatření IV.1.2 PRV.....	28
5. Výběr dalších aktivit MAS Pobeskydí v roce 2009.....	32
5.1 Partnerství a spolupráce.....	32
5.2 Propagace MAS Pobeskydí a SPL	33
5.3 Vzdělávání členů a zaměstnanců	34
5.4 Členství v Národní síti MAS ČR.....	36
5.5 Komerční činnost MAS Pobeskydí	38
6. Roční účetní závěrka	39
6.1 Rozvaha	39
6.2 Výkaz zisku a ztráty	42
6.3 Přehled o peněžních příjmech a výdajích	43
6.4 Rozpočet	44
6.5 Počet zaměstnanců	45

I. Základní údaje o sdružení

Název: Místní akční skupina Pobeskydí – zájmové sdružení právnických osob

Zkrácený název: MAS Pobeskydí

Sídlo: Třanovice čp. 1, PSČ 739 53

Právní forma: Zájmové sdružení právnických osob

Registrace: U Krajského úřadu Moravskoslezského kraje, odboru vnitřních věcí, č.j. VV/3117/04-R-01/04

IČ: 71212612

DIČ: CZ71212612

Předmět činnosti

Předmětem činnosti sdružení je podporovat a napomáhat na principu vytváření partnerství mezi všemi složkami veřejného života ke zlepšení sociálního, hospodářského rozvoje a životního prostředí a realizace projektů dle rozvojové strategie oblasti, která je jeho základním rozvojovým dokumentem při zapojení do iniciativy Evropské unie LEADER a dalších aktivit podporujících rozvoj venkova.

Území působnosti MAS Pobeskydí

V rámci projektů typu LEADER je území působnosti MAS Pobeskydí vymezeno katastrálním územím obcí, které souhlasily se začleněním do tohoto území. K 31. 12. 2009 toto území zahrnovalo následující obce: Albrechtice, Baška, Bílá, Brušperk, Bruzovice, Čeladná, Dobrá, Dobratice, Dolní Domaslavice, Dolní Tošanovice, Fryčovice, Frýdlant nad Ostravicí, Hnojník, Horní Suchá, Horní Bludovice, Horní Domaslavice, Horní Tošanovice, Hukvaldy, Chotěbuz, Janovice, Komorní Lhotka, Kozlovice, Krásná, Krmelín, Kunčice pod Ondřejníkem, Lhotka, Lučina, Malenovice, Metylovice, Morávka, Nižní Lhoty, Nošovice, Ostravice, Palkovice, Pazderna, Pražmo, Pržno, Pstruží, Raškovice, Ropice, Řeka, Smilovice, Soběšovice, Stará Ves nad Ondřejnicí, Staré Hamry, Staříč, Střítež, Těrlicko, Třanovice, Vělopolí, Vojkovice, Vyšní Lhoty a Žermanice.

Rozloha: 853,37 km²

Počet obyvatel (k 31. 12. 2009)¹: 88 761

Počet obcí: 53

¹ Zdroj: www.czso.cz/cz/obce_d/index.html

MAS Pobeskydí kromě účasti v programech typu LEADER vyvíjí rovněž aktivity komerčního charakteru, které zahrnují vyhledávání dotačních programů pro potencionální žadatele, zpracování žádostí o dotaci včetně příslušných náležitostí, zpracování studií územního rozvoje a jiných rozvojových dokumentů. Aktivity tohoto typu nejsou nijak územně omezeny.

Cíle sdružení

- Tvorba a realizace rozvojových strategií příslušného území v rámci iniciativy typu LEADER a v rámci dalších aktivit, které podporují rozvoj venkova
- Kulturní, společenský, sociální a ekonomický rozvoj Pobeskydí na bázi využití vnitřních lidských, přírodních a ekonomických potenciálů
- Získávání prostředků pro realizaci rozvojových projektů, objektivní výběr projektů určených k podpoře
- Získávání prostředků pro vlastní činnost sdružení a pro jeho rozvoj, jako ekonomického subjektu



2. Členové sdružení

Sdružení je tvořeno 13 členy z toho 5 členů zastupuje veřejný sektor. Členská základna je tvořena partnerstvím veřejného sektoru, podnikatelských subjektů a neziskových organizací. V průběhu roku 2009 nedošlo ke změně členů.

Svazky obcí

Svazky obcí zastupují v rámci sdružení veřejný sektor. Jejich hlavním posláním je spolupráce v oblasti komunální sféry, sociálního a ekonomického rozvoje a zlepšování životního prostředí. Svazky organizují řadu kulturních, společenských a sportovních akcí, propagují své mikroregiony (území v působnosti svazků) v oblasti cestovního ruchu a společně hledají nové cesty financování rozvoje venkova. Mikroregiony tvoří převážnou část území v působnosti MAS Pobeskydí.

- **Mikroregion Žermanické a Těrlické přehrady, svazek obcí**
Předmět činnosti: Činnost ostatních členských organizací
Sídlo: 739 22 Soběšovice čp. 45 IČ: 70305374
- **Sdružení měst a obcí povodí Ondřejnice, svazek obcí**
Předmět činnosti: Činnost ostatních členských organizací
Sídlo: K Náměstí 22, 739 44 Brušperk IČ: 60045701
- **Sdružení obcí povodí Morávky, svazek obcí**
Předmět činnosti: Činnost ostatních členských organizací
Sídlo: 739 51 Dobrá čp. 230 IČ: 68157631
- **Sdružení obcí povodí Stonávky, svazek obcí**
Předmět činnosti: Činnost ostatních členských organizací
Sídlo: 739 53 Třanovice čp. 250 IČ: 69610088
- **Zájmové sdružení Frýdlantsko-Beskydy, svazek obcí**
Předmět činnosti: Činnost ostatních členských organizací
Sídlo: Náměstí 3, 739 11 Frýdlant n. O. IČ: 69609926

Neziskové organizace

Neziskové organizace jsou nedílnou součástí členské základny každé místní akční skupiny. Reprezentují názory a zájmy veřejnosti a různých zájmových skupin ve všech oblastech lidské činnosti, např. ochrany životního prostředí, kulturního a společenského života, rozvoje venkova apod. MAS Pobeskydí má mezi svými členy tři neziskové organizace zabývající se obnovou přírody a krajiny, ekologickým vzděláváním, komunálními službami a poradenstvím v oblasti rozvoje venkova.

- **LUSTON o.p.s.**
Předmět činnosti: Podpora rozvoje mikroregionu
Sídlo: 739 22 Soběšovice čp. 10 IČ: 26830451
- **Třanovice služby, o.p.s.**
Předmět činnosti: Komunální služby
Sídlo: 739 53 Třanovice čp.1 IČ: 25837958
- **ZO ČSOP Kunčice pod Ondřejníkem**
Předmět činnosti: Činnost zájmových svazů, spolků a klubů
Sídlo: 739 13 Kunčice p/O čp. 235 IČ: 65892691

Podnikatelské subjekty

Členy sdružení jsou rovněž podnikatelské subjekty. Jedná se o subjekty, které se zabývají zemědělstvím, stavebnictvím a energetikou. V rámci své činnosti se tyto subjekty věnují i dalším aktivitám např. potravinářství, nákladní dopravě, obchodní činnosti, nakládání s odpady, hostinským a rekondičním službám atp. Někteří členové mají zavedeny systémy řízení jakosti a kvality a systémy ochrany životního prostředí (SPOLSTAV KONSTRUKT s.r.o.), dbají na využívání moderních a ekologicky šetrných výrobních postupů a jejich výrobky jsou oceněny národní značkou Klasa (TOZOS spol. s r.o.).

- **AGRO-DOMINIK spol. s r.o.**
Předmět činnosti: Všeobecná zemědělská činnost
Sídlo: 739 37 Žermanice čp. 91 IČ: 25815725

- **SPOLSTAV KONSTRUKT s.r.o.**
Předmět činnosti: Provádění staveb, jejich změn a odstraňování
Sídlo: Vyšní Lhoty čp. 53, 739 51 Dobrá IČ: 26823748
- **TERMO Frýdlant n. O. s.r.o.**
Předmět činnosti: Výroba a rozvod tepelné energie
Sídlo: Hamernická 233, 739 11 Frýdlant n. O. IČ: 64087662
- **TOZOS spol. s r.o.**
Předmět činnosti: Zemědělská výroba, obchodní činnost
Sídlo: 739 53 Horní Tošanovice čp. 1 IČ: 49610651
- **Družstvo Raškovice**
Předmět činnosti: Zemědělská výroba, drobná řemesla
Sídlo: Vyšní Lhoty 256, 739 51 Dobrá IČ: 47673231

3. Orgány a pracovní tým sdružení

Nejvyšším orgánem sdružení je valná hromada, která volí členy výkonného a statutárního orgánu - programového výboru. Dalšími orgány sdružení jsou výběrová komise (členy delegují členové sdružení a schvaluje valná hromada), kontrolní komise (členy volí valná hromada) a ředitel (ustanovuje programový výbor).

3.1 Organizační struktura sdružení

Valná hromada

Valná hromada je složena ze statutárních nebo pověřených zástupců jednotlivých členů MAS Pobeskydí (právnických osob).

K 31. 12. 2009 měla valná hromada následující složení:

- Ing. Karel Obluk za Mikroregion Žermanické a Těřlické přehrady, svazek obcí,
- Marek Kaniok, DiS za Sdružení obcí povodí Morávky, svazek obcí,
- Stanislav Čmiel za Sdružení obcí povodí Stonávky, svazek obcí,
- Ing. Jaromír Dobrozemský za Zájmové sdružení Frýdlantsko-Beskydy, svazek obcí,
- Ing. Dalibor Dvořák za Sdružení měst a obcí povodí Ondřejnice, svazek obcí,
- Ivo Dominík za AGRO-DOMINIK spol. s r.o.,
- Josef Křenek za SPOLSTAV KONSTRUKT s.r.o.,
- Ing. Roland Slaviček za T E R M O Frýdlant n.O. s.r.o.,
- Alois Škuta za TOZOS spol. s r.o.,
- Ing. Michal Madzia za Družstvo Raškovice,
- Ing. Zdeněk Knyč za LUSTON o.p.s.,
- Ing. Petr Krzywoń za Třanovice služby, o.p.s.,
- Libor Křen za ZO ČSOP Kunčice pod Ondřejníkem.

Programový výbor

V průběhu roku 2009 nedošlo ve složení programového výboru k žádným změnám. K 31. 12. 2009 měl programový výbor následující složení:

- Ing. Oto Onderek – předseda (MAS Pobeskydí),
- Ing. Dana Vlčková – místopředsedkyně (Sdružení obcí povodí Morávky),
- Ing. Zdeněk Knyč – člen (LUSTON o.p.s.),
- Ing. Jaromír Dobrozemský – člen (Zájmové sdružení Frýdlantsko-Beskydy),
- Dagmar Hlisnikovská – členka (TOZOS spol. s r.o.).

Výběrová komise

Členy výběrové komise jsou zástupci jednotlivých členů sdružení. Výběrová komise zasedala v roce 2009 v následujícím složení:

- Ing. Jaroslav Votýpka za Mikroregion Žermanické a Těrlické přehrady,
- Mgr. Kristýna Felcmanová za Sdružení obcí povodí Morávky,
- Bc. Jan Tomiczek za Sdružení obcí povodí Stonávky,
- Ing. Tomáš Večeřa za Zájmové sdružení Frýdlantsko–Beskydy,
- Ing. Jiří Volný za Sdružení měst a obcí povodí Ondřejnice,
- Ing. Vladimír Křivka za AGRO–DOMINIK spol. s r.o.,
- Josef Křenek za SPOLSTAV KONSTRUKT s.r.o.,
- Věra Kratochvílová za T E R M O Frýdlant n.O. s.r.o.,
- Jan Klimánek za TOZOS spol. s r.o.,
- Olga Muroňová za Družstvo Raškovice,
- Ing. Antonín Kwaczek za LUSTON o.p.s.,
- Ivana Králová za Třanovice služby, o.p.s.,
- Miloslav Šrubař za ZO ČSOP Kunčice pod Ondřejníkem.

Kontrolní komise

Kontrolní komise je volena valnou hromadou a musí mít minimálně 3 členy. Jejimi členy nemohou být členové programového výboru ani zaměstnanci MAS Pobeskydí. K 31. 12. 2009 měla kontrolní komise následující členy:

- Ing. Karel Obluk (Mikroregion Žermanické a Těrlické přehrady),
- Libor Křen (ZO ČSOP Kunčice pod Ondřejníkem),
- Kamil Křibík (TOZOS spol. s r.o.).

Ředitel

Ředitel vykonává funkci manažera pro realizaci Strategického plánu Leader a je v pracovně právním vztahu ke sdružení. Řídí práce na realizaci projektů, plní věcné úkoly uložené mu usnesením programového výboru sdružení. Svě úkoly plní v rozsahu, jak jsou schváleny valnou hromadou sdružení. Jedná za sdružení v běžných záležitostech na základě plné moci a to v rozsahu, jak rozhodla valná hromada. Přijímá a propouští zaměstnance. Plní zaměstnavatelské funkce vyplývající z pracovně právních předpisů vůči ostatním zaměstnancům sdružení a vede aktuální seznam členů sdružení. V roce 2009 vykonával funkci ředitele Ing. Oto Onderek.

Pracovní tým

Pracovní tým sdružení je tvořen zaměstnanci sdružení pod vedením ředitele. Ke konci měsíce července roku 2009 ukončil pracovní poměr projektant RNDr. Pavel Žiška.

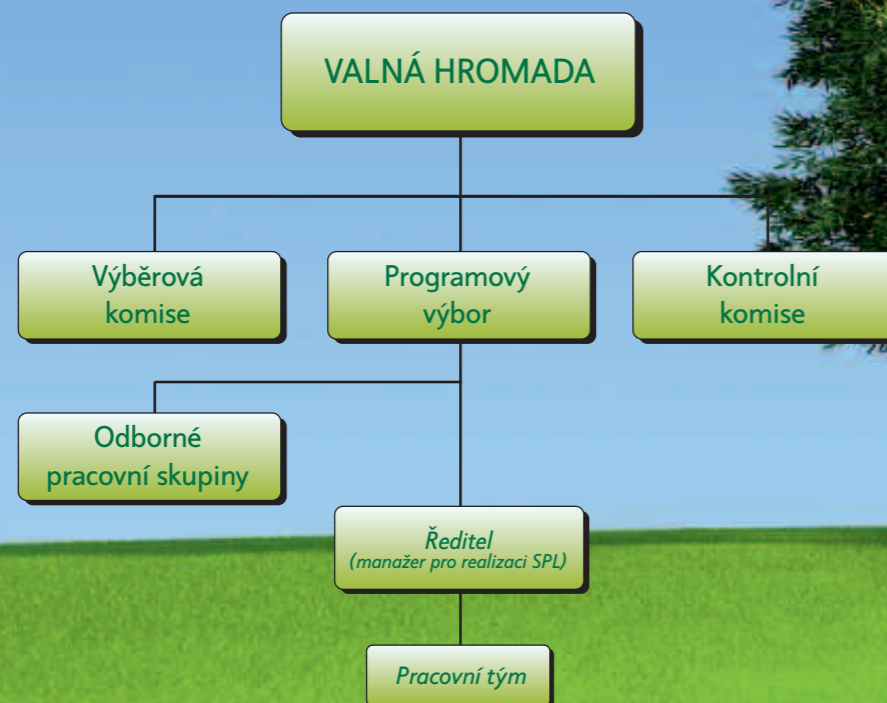
Obsazení jednotlivých pracovních funkcí k 31. 12. 2009 bylo následující:
ředitel (manažer pro realizaci SPL) – Ing. Oto Onderek,
asistentka – Věra Kratochvílová,
administrátorka projektů – Ing. Aneta Struhalová,
účetní – Bc. Krystyna Nováková.

Odborné pracovní skupiny

Odborné pracovní skupiny oficiálně vznikly při přípravě „Strategického plánu Leader MAS Pobeskydí“ (dále SPL). Členové jsou delegováni na základě jejich zájmu a složení skupin je schvalováno programovým výborem. Jejich hlavním úkolem je inicializace a případně příprava projektů pro realizaci SPL. MAS Pobeskydí má čtyři odborné pracovní skupiny:

- Odborná pracovní skupina pro problémový okruh „Společnost“,
- Odborná pracovní skupina pro problémový okruh „Hospodářství“,
- Odborná pracovní skupina pro problémový okruh „Životní prostředí a infrastruktura“,
- Odborná pracovní skupina pro ženy a mládež.

Organizační struktura sdružení



3.2 Jednání orgánů sdružení v roce 2009

Kontrolní komise, 26. 3. 2009

- Vnitřní audit sdružení v rozsahu dodržování stanov, vnitřních předpisů a účelného hospodaření

Programový výbor, 5. 5. 2009

- Zpráva kontrolní komise
- Výroční zpráva za rok 2008, včetně plnění rozpočtu
- Rozpočet na rok 2009
- Personální záležitosti
- Rotace členů výběrové komise
- Stanovisko pro valnou hromadu k projednaným záležitostem

Valná hromada, 5. 5. 2009

- Schválení výroční zprávy za rok 2008
- Schválení rozpočtu na rok 2009
- Schválení návrhu způsobu rotace členů výběrové komise
- Uložení úkolů předsedovi programového výboru - zajistit další postup realizace SPL MAS Pobeskydí v souladu s příslušnými předpisy a realizovat návrh opatření kontrolní komise
- Rozdělení finančních prostředků do jednotlivých fichí v rámci 2. výzvy Leader

Výběrová komise, 16. 6. 2009

- Školení členů o způsobu hodnocení a výběru projektů
- Hodnocení projektů a stanovení pořadí podle dosaženého počtu bodů

4. Účast v Programu rozvoje venkova - osa IV. LEADER

4.1 Rekapitulace předchozích období, zapojení do osy IV. LEADER

Od svého založení v roce 2004 napomáhá MAS Pobeskydí rozvoji území ve své působnosti účastí v programech typu Leader. Zpočátku to byly programy financované Ministerstvem zemědělství ČR (Leader ČR) a dále pak program spolufinancovaný Evropským zemědělským orientačním a záručním fondem, tzv. Leader+. Počet podpořených projektů v jednotlivých programech a výše získaných finančních prostředků uvádí následující tabulka:

Program	Počet podpořených projektů	Přidělená dotace v tis. Kč
Leader ČR 2004	5	4 646
Leader ČR 2005	8	5 183
Leader ČR 2006	5	2 700
Leader +	19	20 921
Celkem	37	33 449

MAS Pobeskydí vyvíjela aktivity směřující k zapojení do osy IV. LEADER Programu rozvoje venkova ČR 2007-2013 (dále PRV) již na konci roku 2007, kdy byla podána žádost o dotaci na realizaci „Strategického plánu Leader MAS Pobeskydí“ (dále SPL) v rámci opatření IV.1.1 PRV. V prvním čtvrtletí roku 2008 proběhla kontrola a hodnocení 102 žádostí z celé ČR podaných v rámci opatření IV.1.1 PRV. Žádost MAS Pobeskydí byla jednou ze 48 žádostí, které hodnotitelská komise začátkem dubna doporučila k podpoře. 5. června 2008 Státní zemědělský intervenční fond (dále SZIF) tyto žádosti schválil a 3. července 2008 byla podepsána dohoda o poskytnutí dotace z PRV mezi SZIF a MAS Pobeskydí. Ještě téhož roku MAS Pobeskydí vyhlásila 1. výzvu k podávání žádostí o dotaci a začala tak realizovat svůj SPL. Průběh těchto aktivit byl předmětem předcházející výroční zprávy.



Jednání Valné hromady MAS

4.2 První výzva k podávání žádostí o dotaci v opatření IV.1.2 PRV

Dne 27. 2. 2009 potvrdilo CP SZIF v Praze výběr podaných žádostí v 1. výzvě MAS Pobeskydí o dotaci a během měsíců dubna až června 2009 podepsali jednotliví žadatelé dohody a vesměs teprve poté začali své projekty realizovat.

Realizované projekty v rámci 1. výzvy:

1. Název projektu: Boudy pro telata

Příjemce dotace: Miroslav Herot

Výše proplacené dotace: 72 000,- Kč

Celkové náklady projektu: 120 000,- Kč



2. Název projektu: Oprava povrchů chodníků na MK Bezručova v k.ú. Frýdlant nad Ostravicí

Příjemce dotace: Město Frýdlant nad Ostravicí

Výše proplacené dotace: 349 432,- Kč

Celkové náklady projektu: 816 849,- Kč



3. Název projektu: **Obnova a úprava intravilánu**

Příjemce dotace: Obec Metylovice

Výše proplacené dotace: 985 912,- Kč

Celkové náklady projektu: 1 348 337,- Kč



4. Název projektu: **Rekonstrukce budovy mateřské školy - II. etapa**

Příjemce dotace: Obec Pražmo

Výše proplacené dotace: 1 059 529,- Kč

Celkové náklady projektu: 1 400 934,- Kč



5. Název projektu: Chodník od autobusové zastávky „Zadky“ ke křižovatce I/48 a II/474 - úsek A

Příjemce dotace: Obec Třanovice

Výše proplacené dotace: 1 497 472,- Kč

Celkové náklady projektu: 1 981 523,- Kč



6. Název projektu: Rekonstrukce budovy Základní a Mateřské školy - Bruzovice

Příjemce dotace: Obec Bruzovice

Výše proplacené dotace: 1 512 604,- Kč

Celkové náklady projektu: 2 410 609,- Kč



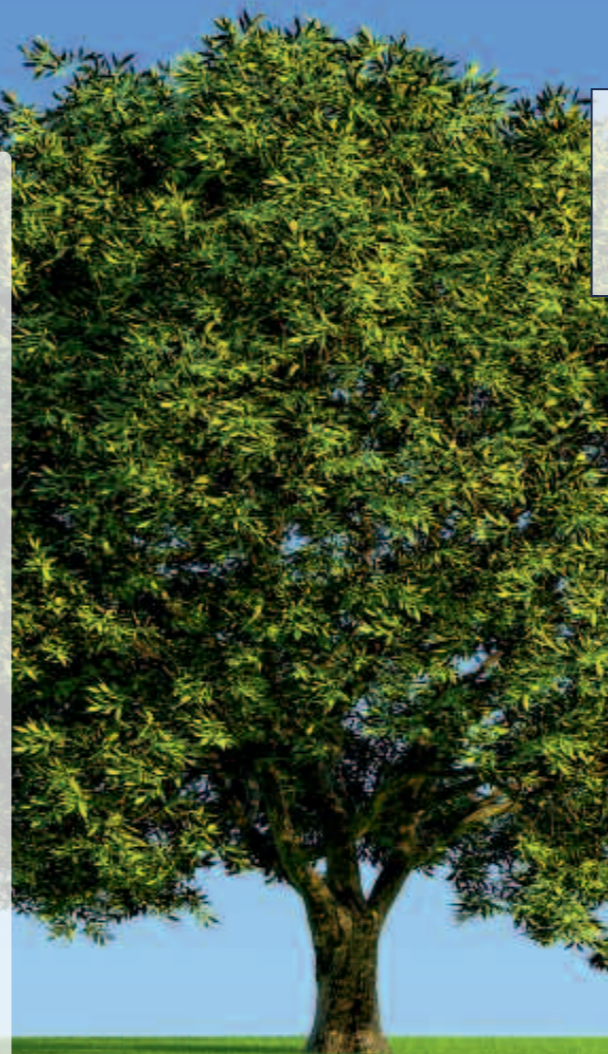
7. Název projektu: **Obnova a následná údržba veřejné zeleně v obcích Pražmo a Morávka**

Příjemce dotace: Svazek obcí Morávka-Pražmo
Výše proplacené dotace: 1 099 507,- Kč
Celkové náklady projektu: 1 453 794,- Kč



8. Název projektu: **Prostor pro radost – obnova společenských místností v obci Pazderna**

Příjemce dotace: Obec Pazderna
Výše proplacené dotace: 1 456 236,- Kč
Celkové náklady projektu: 1 941 333,- Kč



9. Název projektu: **Výstavba hospodářské budovy u hasičské zbrojnice**

Příjemce dotace: Obec Soběšovice

Výše proplacené dotace: 1 606 578,- Kč

Celkové náklady projektu: 2 369 803,- Kč



10. Název projektu: **Rekonstrukce obřadní síně a klubu důchodců**

Příjemce dotace: Obec Lučina

Výše proplacené dotace: 381 292,- Kč

Celkové náklady projektu: 646 328,- Kč



11. Název projektu: **Rekonstrukce systému kejdivého hospodářství a modernizace technologie krmení ve velkovýkrmě prasat**

Příjemce dotace: TOZOS spol. s r.o.
 Výše proplacené dotace: 800 000,- Kč
 Celkové náklady projektu: 2 403 793,50 Kč



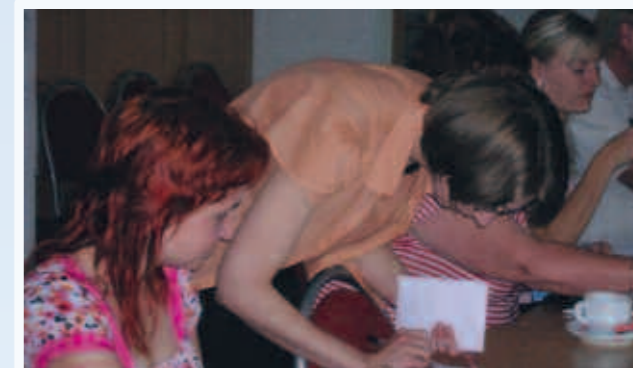
Příjemci dotací se zhostili svého úkolu s realizací projektů velmi zodpovědně, ať už se to týká zadávacího řízení či ostatních povinností uložených jim pravidly, neboť všechny žádosti o proplacení i následné fyzické kontroly neprokázaly závažné nedostatky, za které by hrozily ze strany SZIF sankce. Nemalý podíl na tomto úspěchu mají pracovníci MAS Pobeskydí, kteří příjemcům dotací poskytovali odborné konzultace a pomoc.

4.3 Druhá výzva k podávání žádostí o dotaci v opatření IV.1.2 PRV

Povinností místní akční skupiny, uloženou jí Pravidly PRV, je vyhlásit každý rok alespoň jednu výzvu. Programový výbor odsouhlasil vyhlášení výzvy k předkládání žádostí v rámci všech pěti fichí, mezi které

byly rozděleny přidělené finanční prostředky v celkové výši 16 662 742 Kč. Výzva byla vyhlášena 9. března 2009. Paralelně byla pořádána školení potenciálních žadatelů a poskytovány individuální konzultace. Žádosti o dotaci byly přijímány v sídle MAS Pobeskydí v Třanovicích během měsíce dubna. Následovala administrativní kontrola a kontrola přijatelnosti 30 předložených žádostí. Současně bylo nutné přepracovat žádosti obcí z důvodu nezpůsobilosti výdaje daně z přidané hodnoty od 5. kola PRV. Z důvodu nezpůsobilosti výdajů na DPH jedna obec od své žádosti odstoupila. Další dvě žádosti byly vyřazeny v rámci kontroly přijatelnosti.

Zasedání výběrové komise se konalo dne 16. června a k podpoře bylo navrženo 17 žádostí podle výše bodového ohodnocení v závislosti na výši alokovaných prostředků. Žádosti byly předloženy RO SZIF Opava 25. června. V průběhu dalšího administrativního procesu jeden žadatel od žádosti odstoupil a prostředky, přidělené na tento projekt, mohly být podle rozhodnutí SZIF rozděleny mezi projekty původně podpořené jen z části. K podepsání dohod o poskytnutí dotace mezi SZIF a konečnými žadateli došlo během měsíce listopadu a prosince 2009.



Zasedání výběrové komise

Rozdělení finančních prostředků

Číslo fiche	Název fiche	Původní alokace v Kč	Podané žádosti	Požadovaná dotace v Kč	Přidělená dotace v Kč
1	Občanská vybavenost	5 831 960	12	11 648 851	5 406 123
2	Kulturní dědictví a tradice	1 666 274	5	3 329 090	1 882 960
3	Rozvoj zeměděl. podnikání	3 332 548	2	2 000 000	2 000 000
4	Cestovní ruch	1 666 274	1	1 160 940	1 160 940
5	Životní prostředí a infrastruktura	4 165 686	9	10 792 269	6 212 719
	Celkem	16 662 742	29	28 931 150	16 662 742

Konečný seznam vybraných a schválených projektů ve 2. výzvě

Fiche	Žadatel	Název projektu	Přidělená dotace v Kč
1	Obec Vojkovice	Obnova budovy bývalé školy Vojkovice – oprava fasády, výměna oken a dveří	628 349
	Obec Hukvaldy	Přestavba garáže na kancelář, klubovnu a skladový prostor v areálu TJ Sokol Hukvaldy	954 044
	Obec Kozlovice	Rekonstrukce Základní školy v Kozlovicích	583 777
	TJ Stará Ves nad Ondřejnicí	Rekonstrukce sálu pro zájmovou a sportovní činnost ve Staré Vsi nad Ondřejnicí	1 470 470
	Město Brušperk	Rekonstrukce hasičské zbrojnice ve městě Brušperku	881 092
	TJ Comfort Dobruška	Rekonstrukce a obnova travnaté plochy a závlahový systém sportovního hřiště	888 391
2	Římskokatolická farnost Borová – Malenovice	Obnova fasády kostela sv. Ignáce z Loyoly	1 305 055
	Obec Pržno	Obnova kostela v obci Pržno	577 905
3	Miroslav Herot	Dojící robot	1 200 000
	TOZOS spol s.r.o.	Modernizace produkční stáje a dojírny	800 000
4	Ing. Oldřich Menšík, PhD.	Rekonstrukce zemědělské budovy na ubytovací zařízení za účelem provozování agroturistiky	1 160 940
5	Obec Baška	Obnova a údržba veřejných prostranství v obci Baška, oprava centrálního chodníku k autokempu	748 739
	Obec Pstruží	Místní komunikace v nové zástavbě v obci Pstruží	1 800 000
	Obec Ostravice	Rekonstrukce MK Ostravice – Vrchy SO 102 oprava a rozšíření mostu	1 600 492
	Obec Krásná	Rozšíření veřejného osvětlení Zlatník – Visalaje	588 673
	Obec Dobruška	Obnova MK Dobruška – 1C Nádraží -Hranice	1 474 815
Celkem			16 662 742

Časový sled stěžejních aktivit souvisejících s realizací SPL v rámci 2. výzvy k podávání žádostí o dotaci:

4. 3. 2009	Odsouhlasení znění 2. výzvy na CP SZIF Praha
9. 3. 2009	Vyhlášení výzvy k předkládání žádostí o dotaci
18. 3. 2009	Školení potenciálních žadatelů (Třanovice)
24. 3. 2009	Školení potenciálních žadatelů (Třanovice)
2. 4. 2009	Školení potenciálních žadatelů (Třanovice)
6. 4. 2009	Zahájení příjmu žádostí
21. 4. 2009	Ukončení příjmu žádostí
22. 4. 2009	Zahájení administrativní kontroly a kontroly přijatelnosti
15. 6. 2009	Ukončení administrativní kontroly a kontroly přijatelnosti
16. 6. 2009	Zasedání výběrové komise
25. 6. 2009	Předložení vybraných žádostí o dotaci na RO SZIF Opava

5. Výběr dalších aktivit MAS Pobeskydí v roce 2009

5.1 Partnerství a spolupráce

Spolupráce s tuzemskými a zahraničními partnery je jednou z důležitých činností MAS Pobeskydí, která přispívá k naplňování poslání MAS. Partnerství je realizováno ve dvou rovinách: v rovině vzájemné výměny zkušeností a znalostí a v rovině přípravy a realizace společných projektů.

Leadersystems

Trojstrannou dohodu o partnerství uzavřela MAS Pobeskydí s MAS Vladař a MAS Krajina srdce již v roce 2007. Projekt na podporu všech místních akčních skupin v České republice je iniciován MAS Vladař a byl zahájen již ve druhé polovině roku 2008, ovšem nejvýznamnější aktivity probíhaly v roce 2009. Jedná se mj. o vytvoření on-line informačního systému, kam je možné ukládat se souhlasem žadatelů nejvýznamnější projekty, s možností sledování termínů např. ukončení projektů, kontrol apod. Dále nabízí tento systém diskusní fórum pro řešení problémů vzniklých při realizaci strategických plánů jednotlivých MAS.

Obnovme hodnoty venkovské krajiny

V rámci přeshraniční spolupráce bylo navázáno partnerství se Žilinským samosprávným krajem, kde se MAS Pobeskydí bude podílet jako partner na realizaci mikroprojektu podaného slovenskou stranou v Programu přeshraniční spolupráce SR – ČR (Fond mikroprojektů). Projekt bude realizován v roce 2010.

Euro Net

MAS Pobeskydí se v roce 2009 podílela na realizaci aktivit v projektu přeshraniční spolupráce „Euro Net“, ve kterém je vedoucím partnerem Mikroregión Terchovská dolina a hlavním přeshraničním partnerem Sdružení obcí povodí Stonávky (člen MAS Pobeskydí). Realizace projektu bude probíhat i v roce 2010. Projekt je financován z Programu přeshraniční spolupráce SR – ČR.

5.2 Propagace MAS Pobeskydí a SPL

Zástupci MAS Pobeskydí se v roce 2009 zúčastnili mnoha akcí, na kterých měli možnost prezentovat svou činnost, Strategický plán Leader MAS Pobeskydí a v neposlední řadě i své členy. Na tomto místě uvádíme z nich ty nejdůležitější.

Setkání s regionálními partnery

Pořadatel: Moravskoslezský kraj
Místo: Ostrava Datum: 29. 6. 2009

Setkání nad projekty spolupráce

Pořadatel: ŠOV Třanovice
Místo: Třanovice Datum: 5. 8. 2009

Inspekční cesta

Pořadatel: ÚZEI Praha
Místo: Třanovice a okolí Datum: 7. 8. 2009

Země Živitelka 2009

Pořadatel: MZe, NS MAS ČR, ÚZEI, AK ČR
Místo: České Budějovice Datum: 27. 8. - 1. 9. 2009



Země Živitelka
2009

Pedologická porada

Pořadatel: Pozemkový úřad Frýdek-Místek
Místo: Třanovice Datum: 23. 9. 2009

Za poznáním – předávání zkušeností

Pořadatel: MAS Vladař
Místo: území MAS Pobeskydí Datum: 1. 10. - 2. 10. 2009

Revitalizace bývalých zemědělských objektů

Pořadatel: ŠOV Třanovice
Místo: Třanovice Datum: 22. 10. 2009

Strategické plánování

Pořadatel: Stonax
Místo: Soběšovice Datum: 29. 10. 2009

10. Výročí založení mikroregionu

Pořadatel: MR Žermanické a Těrlické přehrady
Místo: Soběšovice, Těrlicko Datum: 20. 11. 2009

5.3 Vzdělávání členů a zaměstnanců

Vzdělávání - získávání nových znalostí a dovedností je nedílnou součástí dalšího profesního a odborného růstu zaměstnanců a členů sdružení. Část zaměstnanců si nadále zvyšuje vzdělání studiem na vysoké škole. V roce 2009 se zaměstnanci účastnili řady školení, seminářů a odborných kurzů např.:

Evropská územní spolupráce

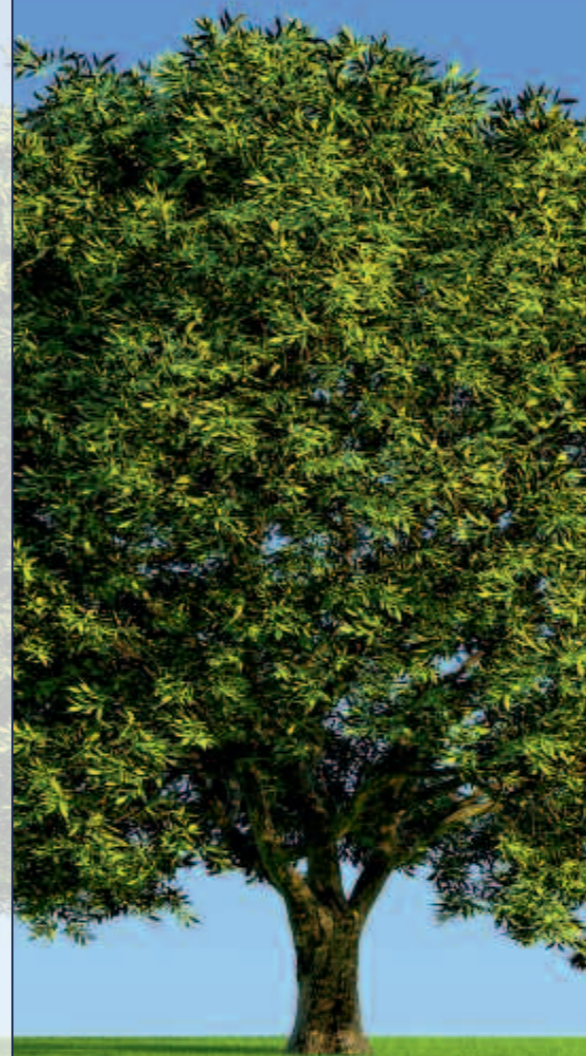
Pořadatel: AAR Ostrava
Místo: Ostrava Datum: 29. 6. 2009

Steinbašská cesta

Pořadatel: MR Frýdlantsko - Beskydy
Místo: Steinbach, Steyer, (A) Datum: 9. 9. - 11. 9. 2009

Školení místních akčních skupin

Pořadatel: JOB Asistent
Místo: Říčany Datum: 3. 12. 2009



Cesta za poznáním do Rakouska

5.4 Členství v Národní síti místních akčních skupin ČR

MAS Pobeskydí je jedním ze zakládajících členů Národní sítě místních akčních skupin ČR (NS MAS ČR), kde od vzniku aktivně působí. Předseda programového výboru MAS Pobeskydí je členem Tématické pracovní skupiny LEADER NS MAS ČR, kde se v roce 2009 pravidelně účastnil většiny jednání.

V roce 2008 došlo k neformálnímu vytvoření krajské sítě (bez právní formy) místních akčních skupin Moravskoslezského kraje (KS MAS MSK), které spolupracují již řadu let. Jedním z hlavních cílů KS MAS MSK je posílení postavení místních akčních skupin na území kraje a navázání užší spolupráce s Moravskoslezským krajem – Krajským úřadem, RO SZIF, Agrární komorou a Pozemkovým úřadem.

Některé z aktivit v rámci NS MAS:

Setkání zástupců MAS Moravskoslezského kraje

Místo:	Opava	Datum:	27. 1. 2009
Místo:	Hrádek nad Moravicí	Datum:	6. 10. 2009
Místo:	Bruntál	Datum:	24. 11. 2009

Volební konference NS MAS ČR

Pořadatel:	NS MAS ČR		
Místo:	Zábřeh	Datum:	11. 3. 2009

Konference LeaderFest

Pořadatel:	MAS Opavsko		
Místo:	Hrádek nad Moravicí	Datum:	18. - 19. 6. 2009

Konference Venkov 2009

Pořadatel:	NS MAS ČR, MZe ČR, Agrární komora ČR		
Místo:	Holešov	Datum:	18. - 19. 11. 2009



Konference
Venkov 2009

5.5 Komerční činnost MAS Pobeskydí

Pro zajištění ekonomické soběstačnosti vyvíjí MAS Pobeskydí prostřednictvím svých zaměstnanců komerční aktivity v rámci vedlejší (doplňkové) činnosti. V roce 2009 byla zpracována celá řada žádostí o dotace ze státních, regionálních a evropských zdrojů, případové studie a finanční analýzy. Níže jsou uvedeny některé z nich.

- Žádost o dotaci na projekt „Revitalizace dřevěného kostela Všech Svatých v Sedlštích“ (ROP MS)
- Žádost o dotaci na projekt „Revitalizace dřevěného kostela svatého Ondřeje v Hodslavicích“ (ROP MS)
- Žádost o dotaci na projekt „Revitalizace dřevěného kostela Božího Těla v Gutech“ (ROP MS)
- Žádost o dotaci na projekt „Kulturně sportovní centrum obce Bruzovice“ (ROP MS)
- Žádost o dotaci na projekt „Stavební úpravy motorestu Chechlůvka na penzion“ (PRV ČR)
- Žádost o dotaci na projekt „Víceúčelové hřiště Dolní Domaslavice“ (MF ČR)
- Žádost o dotaci na projekt „Územní plán Soběšovice“ (IOP)



Kostel sv. Ondřeje
v Hodslavicích

6. Roční účetní závěrka

Roční účetní závěrka vytváří celkový obraz o účetní jednotce, o jejím majetku a o zdrojích krytí tohoto majetku. Skládá se z rozvahy, výkazu zisku a ztráty a příloh, jež jsou nedílnou součástí daňového přiznání. Sdružení sestavuje účetní závěrku ve zjednodušeném rozsahu dle vyhlášky č. 504/2002 v platném znění.

6.1 Rozvaha

Rozvaha (bilance) je nedílnou součástí účetní závěrky, která vyjadřuje stav aktiv a pasiv k určitému datu. Jedná se o písemný přehled majetku účetní jednotky a jejích zdrojů, kde aktiva představují formu a složení majetku a pasiva představují zdroje krytí majetku. Základem účetnictví je bilanční princip, kde aktiva (celkem) = pasiva (celkem).

ROZVAHA k 31. 12. 2009
(v celých tisících Kč)

Název položky	Stav k prvnímu dni účetního období	Stav k poslednímu dni účetního období
AKTIVA		
A. Dlouhodobý majetek celkem	-	-
I. Dlouhodobý nehmotný majetek celkem	-	-
II. Dlouhodobý hmotný majetek celkem	-	-
III. Dlouhodobý finanční majetek celkem	-	-
IV. Oprávky k dlouhodobému majetku celkem	-	--
B. Krátkodobý majetek celkem	1.858	1.841
I. Zásoby celkem	-	-
II. Pohledávky celkem	800	893
III. Krátkodobý finanční majetek celkem	1.058	943
IV. Jiná aktiva celkem	-	5
Aktiva celkem	1.858	1.841
PASIVA		
A. Vlastní zdroje celkem	1.632	1.689
I. Jmění celkem	-	-
II. Výsledek hospodaření celkem	1.632	1.689
B. Cizí zdroje celkem	226	152
I. Rezervy celkem	-	-
II. Dlouhodobé závazky celkem	-	-
III. Krátkodobé závazky celkem	226	152
IV. Jiná pasiva celkem	-	-
Pasiva celkem	1.858	1.841

Dlouhodobý majetek a drobný majetek

Sdružení nemá ve své evidenci dlouhodobý majetek dle definice zákona o dani z příjmů (§ 26 a § 32a). Sdružení eviduje pouze drobný hmotný (nehmotný) majetek, jehož vstupní cena je vyšší než 1.000 Kč (3.000 Kč) a nižší než 40.000 Kč (60.000 Kč) a doba použitelnosti je delší než 1 rok. Tento majetek je evidován na podrozvahových účtech a jeho evidenční stav k 31. 12. 2009 byl 922 tis. Kč.

Krátkodobý majetek

Sdružení v rámci své činnosti netvoří zásoby a ani v budoucnu se jejich vytváření nepředpokládá. Položka pohledávky představuje dohadné položky dotací ve výši cca 802 tis. (předpokládaný příjem v prvním čtvrtletí 2010) a pohledávky z výdělečné činnosti a zaplacených záloh na daň z příjmů. Úbytek krátkodobého finančního majetku byl zapříčiněn zejména výdaji na hlavní činnosti ke konci roku a snížením příjmů z výdělečné činnosti (více viz 6.3).

Vlastní zdroje

Sdružení nemá vlastní jmění ani netvoří fondy. Položku vlastní zdroje tvoří nerozdělený zisk a výsledek hospodaření ve schvalovacím řízení.

Cizí zdroje

Cizí zdroje jsou tvořeny krátkodobými závazky (vůči dodavatelům, zaměstnancům, finančnímu úřadu a dalším).

Celková aktiva sdružení k 31. prosinci 2009 se snížila oproti konci předchozího roku o 17 tis. Kč a dosáhla účetní hodnoty 1.841 tis. Kč. Hlavním důvodem této změny je úbytek krátkodobého finančního majetku. Souběžně došlo ke snížení celkových pasív, především položek krátkodobých závazků.

6.2 Výkaz zisku a ztráty

Výkaz zisku a ztráty je dalším základním účetním výkazem. Obsahuje přehled nákladů a výnosů účetní jednotky v přehledném členění dle jednotlivých činností. Vzájemný rozdíl nákladů a výnosů představuje výsledek hospodaření (zisk/ztrátu).

Výkaz zisku a ztráty k 31. 12. 2009 (v tisících Kč)

Název položky	Činnosti	
	Hlavní	Hospodářská
A. Náklady		
I. Spotřebované nákupy celkem	184	2
II. Služby celkem	258	51
III. Osobní náklady celkem	1.757	164
IV. Daně a poplatky celkem	0	2
V. Ostatní náklady celkem	6	3
VI. Odpisy, prodaný majetek, tvorba rezerv a opravných položek celkem	-	-
VII. Poskytnuté příspěvky celkem	2	-
VIII. Daň z příjmu celkem	-	-
Náklady celkem	2.207	222
B. Výnosy		
I. Tržby za vlastní výkony a za zboží celkem	-	341
II. Změny stavu vnitroorganizačních zásob celkem	-	-
III. Aktivace celkem	-	-
IV. Ostatní výnosy celkem	-	1
V. Tržby z prodeje majetku, zúčtování rezerv a opravných položek celkem	-	-
VI. Přijaté příspěvky celkem	-	-
VII. Provozní dotace celkem	2.145	-
Výnosy celkem	2.145	342
C. Výsledek hospodaření před zdaněním	-62	120
D. Výsledek hospodaření po zdanění	-62	120

Výsledkem hospodaření sdružení je zisk. V rámci hlavní činnosti výsledkem hospodaření je ztráta zapříčiněna zejména náklady vzniklémi v rámci hlavní činnosti, které nebylo možno financovat z dotací. V rámci hospodářské činnosti výsledkem hospodaření je zisk. Sdružení nevznikla daňová povinnost (využita možnost snížení základu daně dle §20 odst. 7 zákona č. 586/1992 Sb., o daních z příjmů v platném znění).

Členění výnosů dle zdrojů

Základní členění výnosů je zřejmé z výše uvedeného výkazu zisku a ztráty. Výnosy z hospodářské činnosti představují výnosy z prodeje služeb, např. poradenství při zpracování žádostí o dotaci do různých dotačních programů a zpracování dalších dokumentů.

Výnosy z hlavní činnosti představuje provozní dotace z Programu rozvoje venkova osa IV. LEADER, opatření IV.1.1 Místní akční skupiny.

Členění nákladů dle druhu

Základní členění nákladů na hlavní a hospodářskou (vedlejší, výdělečnou) činnost je zřejmé z výše uvedeného výkazu zisku a ztráty. Náklady na hlavní činnost představují 91 % z celkových nákladů.

Největší podíl nákladů (72%) představují osobní náklady, tzn. mzdy zaměstnanců, hrazené sociální a zdravotní pojištění.

6.3 Přehled o peněžních příjmech a výdajích

Přehled o peněžních příjmech a výdajích udává pohyb peněžních prostředků sdružení, tzn. jejich přírůstek, úbytek za dané období v souvislosti s jeho ekonomickou činností. Vypovídá i o tom, s jakými finančními prostředky účetní jednotka hospodařila na začátku a na konci daného období.

Stav peněžních prostředků na začátku účetního období: 1.058 tis. Kč

Stav peněžních prostředků na konci účetního období: 943 tis. Kč

Hlavní příjmy z hospodářské činnosti jsou větší o cca 90 tis. oproti výnosům hospodářské činnosti. Rozdíl je způsoben uhrazenými pohledávkami z roku 2008. Příjmy z hlavní činnosti se skládají z příjmů dotací Leader (PRV opatření IV.1.1.) ve výši 2.037 tis. (z toho 695 tis. jsou výnosy roku 2008).

Hlavní výdaje jsou téměř totožné s náklady. Nepatrné rozdíly jsou způsobeny závazky.

6.4 Rozpočet

Vyhodnocení schváleného rozpočtu na rok 2009 (v Kč)

Č.p.	Položka	Schválený rozpočet v Kč	Skutečnost k 31.12.2009
N1	Kancelářské potřeby	17 000,00 Kč	17 051,20 Kč
N2	Drobný hmotný majetek	40 000,00 Kč	140 717,79 Kč
N4	Propagační materiály	105 000,00 Kč	66 940,50 Kč
N5	Spotřeba energie	25 000,00 Kč	17 720,00 Kč
N6	Opravy a udržování	5 000,00 Kč	11 419,49 Kč
N7	Cestovné	100 000,00 Kč	70 081,56 Kč
N8	Nájem	26 700,00 Kč	26 508,00 Kč
N9	Náklady na prezentaci	10 000,00 Kč	2 629,00 Kč
N11	Telefon, internet, poštovné	34 000,00 Kč	39 156,14 Kč
N12	Ostatní služby	230 000,00 Kč	78 971,18 Kč
N13	Drobný nehmotný majetek	0,00 Kč	24 164,00 Kč
N14	Mzdy	1 650 000,00 Kč	1 406 311,00 Kč
N15	Sociální, zdravotní poj. (hrazené)	561 000,00 Kč	471 466,00 Kč
N16	Jiné sociální náklady	40 300,00 Kč	43 196,00 Kč
N17	Daně a poplatky	2 000,00 Kč	2 125,00 Kč
N18	Úroky	0,00 Kč	0,00 Kč
N19	Bankovní poplatky	7 000,00 Kč	2 913,72 Kč
N20	Ostatní náklady	8 000,00 Kč	7 866,98 Kč
N21	Daň z příjmu	60 000,00 Kč	0,00 Kč
	Náklady celkem	2 921 000,00 Kč	2 429 237,56 Kč
V1	LEADER	2 335 800,00 Kč	2 144 845,70 Kč
V2	Výnosy z vedlejší činnosti MAS	1 000 000,00 Kč	341 541,00 Kč
V4	Ostatní výnosy	200,00 Kč	619,73 Kč
	Výnosy celkem	3 336 000,00 Kč	2 487 006,43 Kč
	Hospodářský výsledek (+ zisk; - ztráta)	415 000,00 Kč	57 768,87 Kč

V roce 2009 došlo k podstatnému omezení aktivit vedlejší výdělečné činnosti, což bylo způsobeno snížením počtu zaměstnanců a zvýšením objemu práce a administrativy hlavní činnosti. Tyto okolnosti se největší mírou projeví ve snížení položky V2 Výnosy z vedlejší činnosti MAS a položky N12 Ostatní služby (zejména nákup konzultačních služeb při zpracovávání zakázek). Během roku 2009 se do značné míry projevilo opotřebení výpočetní techniky, což vedlo ke zvýšení nároku na servisní práce a opravy (položka N6). Toto a značné morální zestárnutí počítačů a další techniky vedlo k rozhodnutí obnovení technického vybavení sekretariátu a mimořádnému nákupu nových počítačů vč. nezbytného softwaru (vliv na položky N2 a N13). K výraznému nedočerpaní rozpočtu (nad 50 %) došlo dále v položkách N9 Náklady na reprezentaci a N19 Bankovní poplatky.

6.5 Počet zaměstnanců

- Počet zaměstnanců (hlavní pracovní poměr) k 1. 1. 2009: 5
- Počet zaměstnanců (hlavní pracovní poměr) k 31. 12. 2009: 4
- Průměrný přepočtený počet zaměstnanců za rok 2009: 4,58

Tato výroční zpráva byla schválena valnou hromadou dne: 6. května 2010

Místní akční skupina Pobeskydí – zájmové sdružení právnických osob
739 53 Třanovice čp. 1
tel.: 558 431 068
www.pobeskydi.cz
e-mail: mas@pobeskydi.cz

